

# LA GRANDE SEMAINE DES TOUT-PETITS


9<sup>e</sup> édition  
18 au 24 novembre 2024  
[grandesemaine.com](http://grandesemaine.com)



Collectif  
petite  
enfance

# Webinaire sur les disparités dans l'intervention en protection de la jeunesse, par le Collectif petite enfance

Animé par Tonino Esposito, M. Serv. Soc., Ph. D., professeur agrégé et titulaire de la Chaire de recherche du Canada sur les services sociaux pour les enfants vulnérables à l'Université de Montréal et André Lebon, ex-vice-président de la Commission spéciale sur les droits des enfants et la protection de la jeunesse.



# ET SI LES SERVICES UNIVERSELS N'AVAIENT PAS UN IMPACT UNIVERSEL ? UNE PERSPECTIVE D'ÉQUITÉ GÉOGRAPHIQUE SUR LA PRÉVALENCE INFANTILE DES INTERVENTIONS EN PROTECTION DE LA JEUNESSE

**Tonino Esposito, Ph.D.**

Professeur Agrégé  
Rédacteur en chef adjoint, Child Abuse & Neglect  
Chaire de recherche du Canada en services sociaux  
École de travail social – FAS  
Université de Montréal  
[Tonino.esposito@umontreal.ca](mailto:Tonino.esposito@umontreal.ca)

En collaboration avec:

**Nico Trocmé**  
**Barbara Fallon**  
**Johanna Caldwell**  
**Martin Chabot**  
**Sonia Hélie**  
**Tracie Afifi**  
**Calum Webb**  
**Paul Bywater**  
**John Fluke**

| McGill University  
| University of Toronto  
| Université de Montréal  
| Université de Montréal  
| Université de Montréal  
| University of Manitoba  
| University of Sheffield  
| University of Huddersfield  
| University of Colorado

Avec les commentaires de :

**André Lebon**

Ex-vice-président de la Commission  
spéciale sur les droits des enfants et  
la protection de la jeunesse

# Inégalité économique et redistribution

Le Québec a adopté un **modèle socialement progressiste** établissant un minimum social par le biais de services universels financés par la province et de taux d'imposition et de transferts de revenus relativement élevés.



L'inégalité des revenus est **réduite de 40 %**, soit l'une des plus importante réduction proportionnelle parmi les provinces canadiennes.



Le Québec est la juridiction avec l'un des **taux de pauvreté les plus bas en Amérique du Nord**, tant pour les enfants que pour les familles monoparentales.

Quelles politiques fédérales et provinciales/territoriales sont indexées à l'inflation?

	Child benefits	Senior Benefits	Sales tax rebate	Minimum wage	Social Assistance	Indexed (out of 5) ▾
Quebec	Yes	Yes	Yes	Yes	Yes	5
Federal	Yes	Yes	Yes	Yes	No **	4
Ontario	Yes	No	Yes	Yes	No	3
Yukon	No	Yes	N/A	Yes	Yes	3
Newfoundland and Labrador	Yes	No	No	Yes	No	2
New Brunswick	No	No	No	Yes	Yes	2
Saskatchewan	N/A	No	Yes	Yes	No	2
Prince Edward Island	N/A	N/A	No	Yes	No ***	1.5
Manitoba	No	No	N/A	Yes	No*	1.5
Nova Scotia	No	N/A	No	Yes	No	1
British Columbia	No	No	No	Yes	No	1
Alberta	N/A	No	N/A	No	No	0
Nothwest Territories	No	No	N/A	No	No	0
Nunavut	No	No	N/A	No	No	0



# Questions

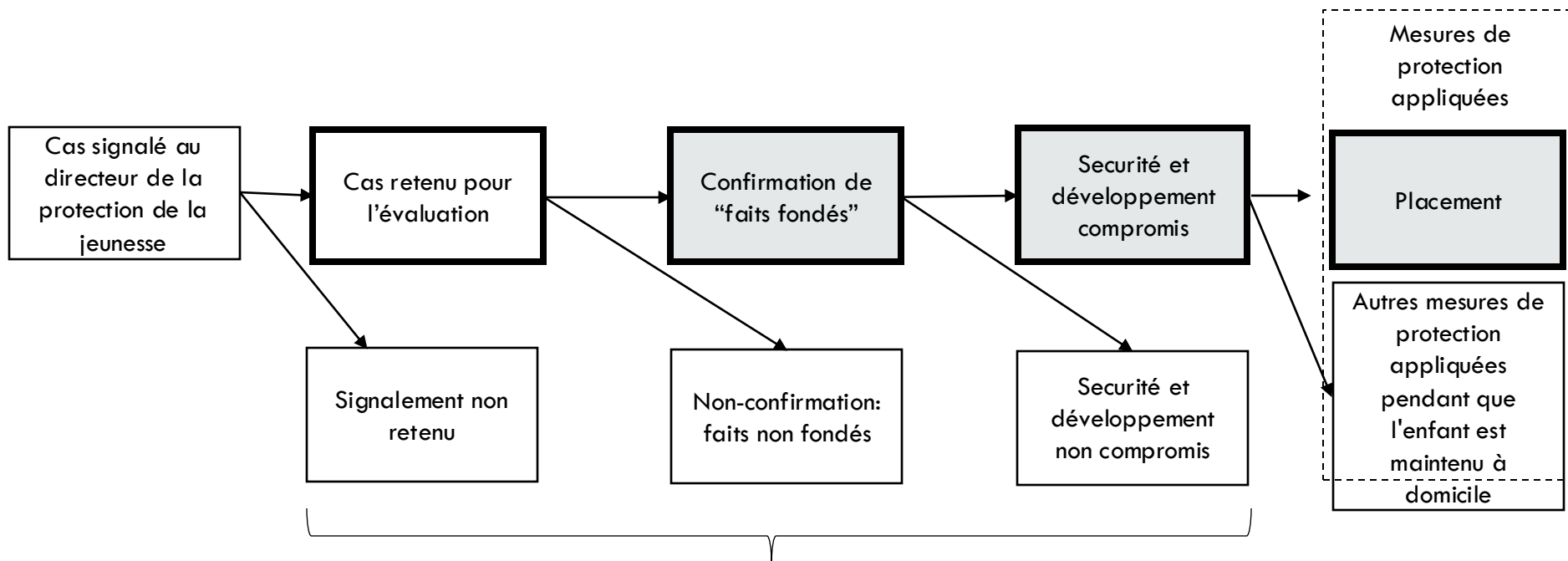
Combien d'enfants seront intervenus par le système de protection de l'enfance avant l'âge de 18 ans ?

Existe-t-il des disparités dans les taux de prévalence infantile entre les quartiers ayant une plus forte concentration de familles vivant en situation de vulnérabilité socio-économique ?

Y a-t-il un effet urbain et rural ?

# Parcours de placement au Québec

Données administratives de protection de la jeunesse sur les signalements pour tous les enfants entre 2000 et 2017 (N = 720 681 enfants).



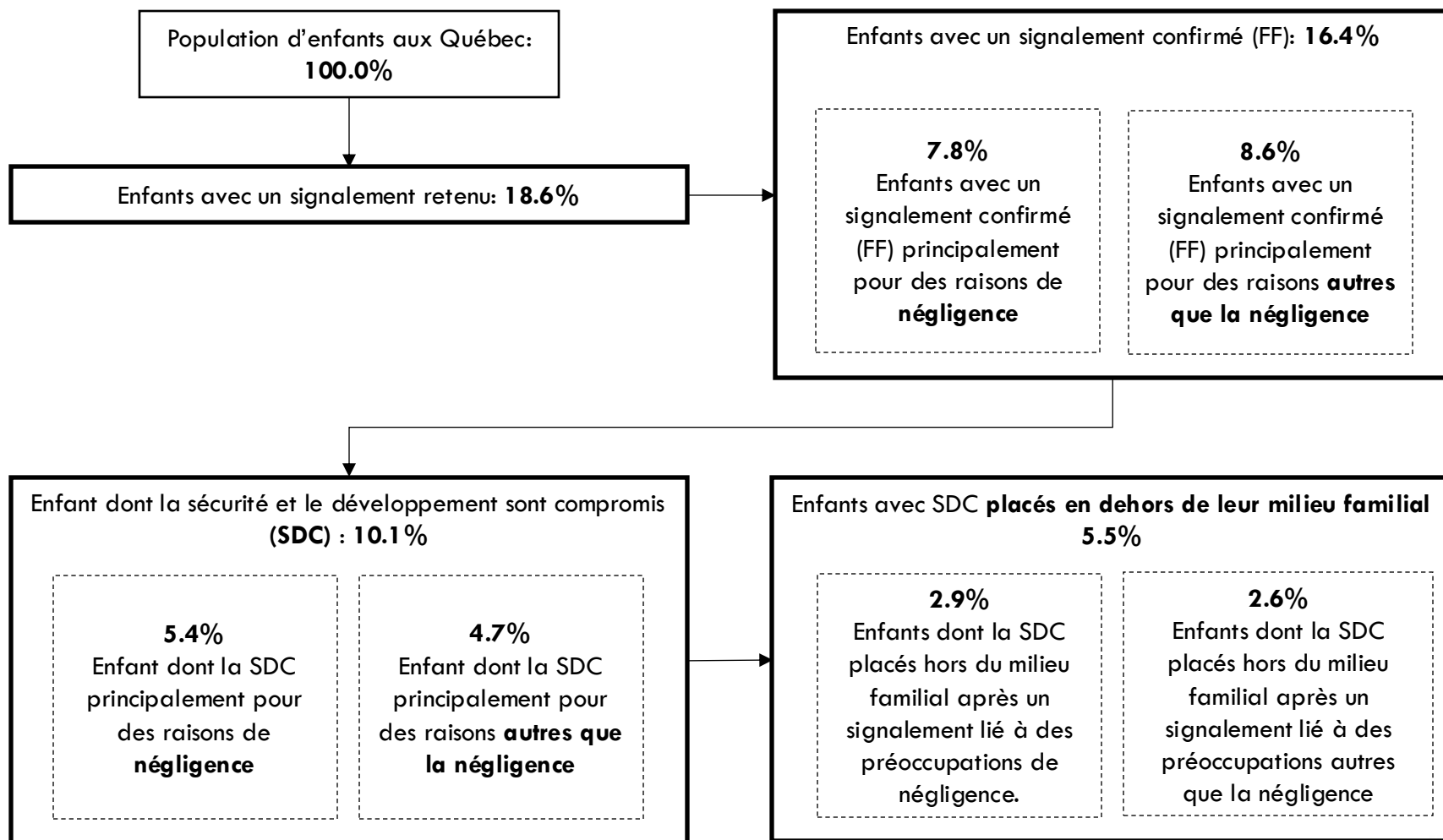
Fin de l'intervention de protection de la jeunesse et orientation vers d'autres services, au besoin

# Estimation du risque cumulatif d'implication en PJ au Québec entre 2000 et 2017 (0-17 ans)

Age	Retenus	Faits fondés (FF)	Sécurité et développement compromis (SDC)	Placés
0	1,78%	1,60%	1,14%	0,44%
1	2,78%	2,44%	1,65%	0,65%
2	3,77%	3,24%	2,13%	0,83%
3	4,78%	4,03%	2,61%	1,00%
4	5,77%	4,80%	3,05%	1,15%
5	6,82%	5,63%	3,51%	1,31%
6	7,91%	6,54%	4,02%	1,47%
7	8,99%	7,46%	4,55%	1,64%
8	10,03%	8,36%	5,06%	1,82%
9	11,03%	9,23%	5,55%	2,01%
10	11,96%	10,05%	6,02%	2,20%
11	12,88%	10,87%	6,9%	2,41%
12	13,80%	11,72%	7,01%	2,70%
13	14,87%	12,72%	7,68%	3,16%
14	16,15%	13,98%	8,55%	3,83%
15	17,32%	15,14%	9,35%	4,56%
16	18,21%	16,01%	9,92%	5,18%
17	18,59%	16,37%	10,12%	5,52%

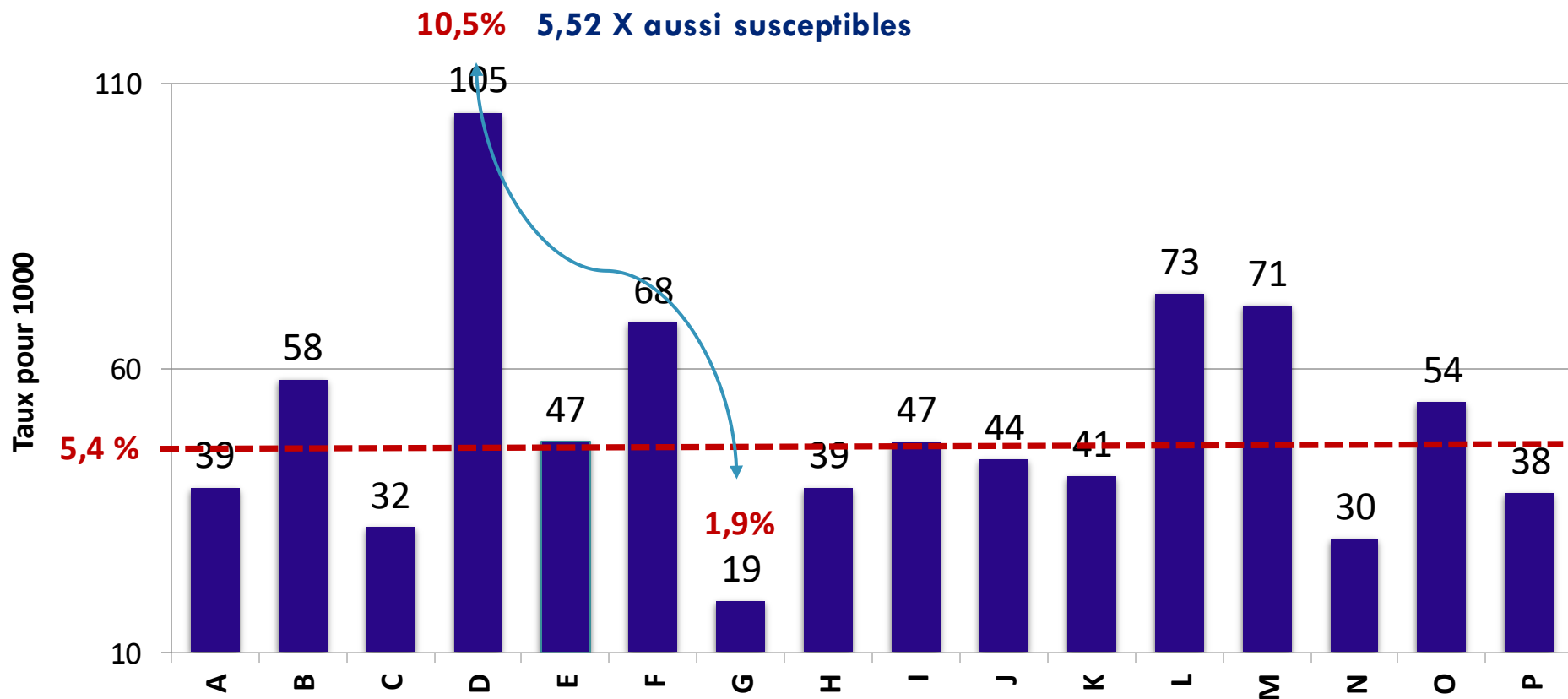
# Parcours de placement au Québec

Données administratives de protection de la jeunesse sur les signalements pour tous les enfants entre 2000 et 2017.





# Estimations de la prévalence infantile (FF, SDC, négligence) pour chaque région



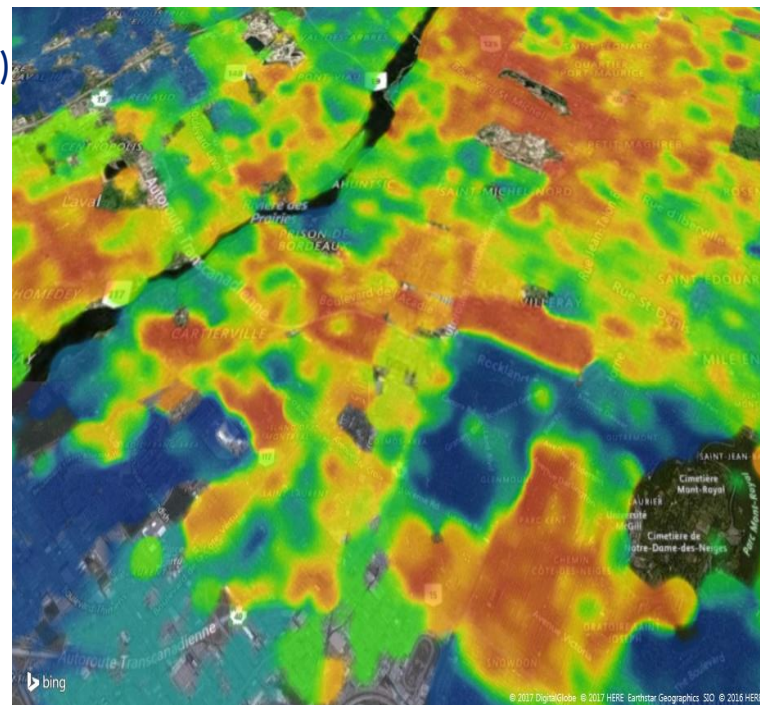
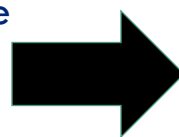


# Indice de vulnérabilité socioéconomique

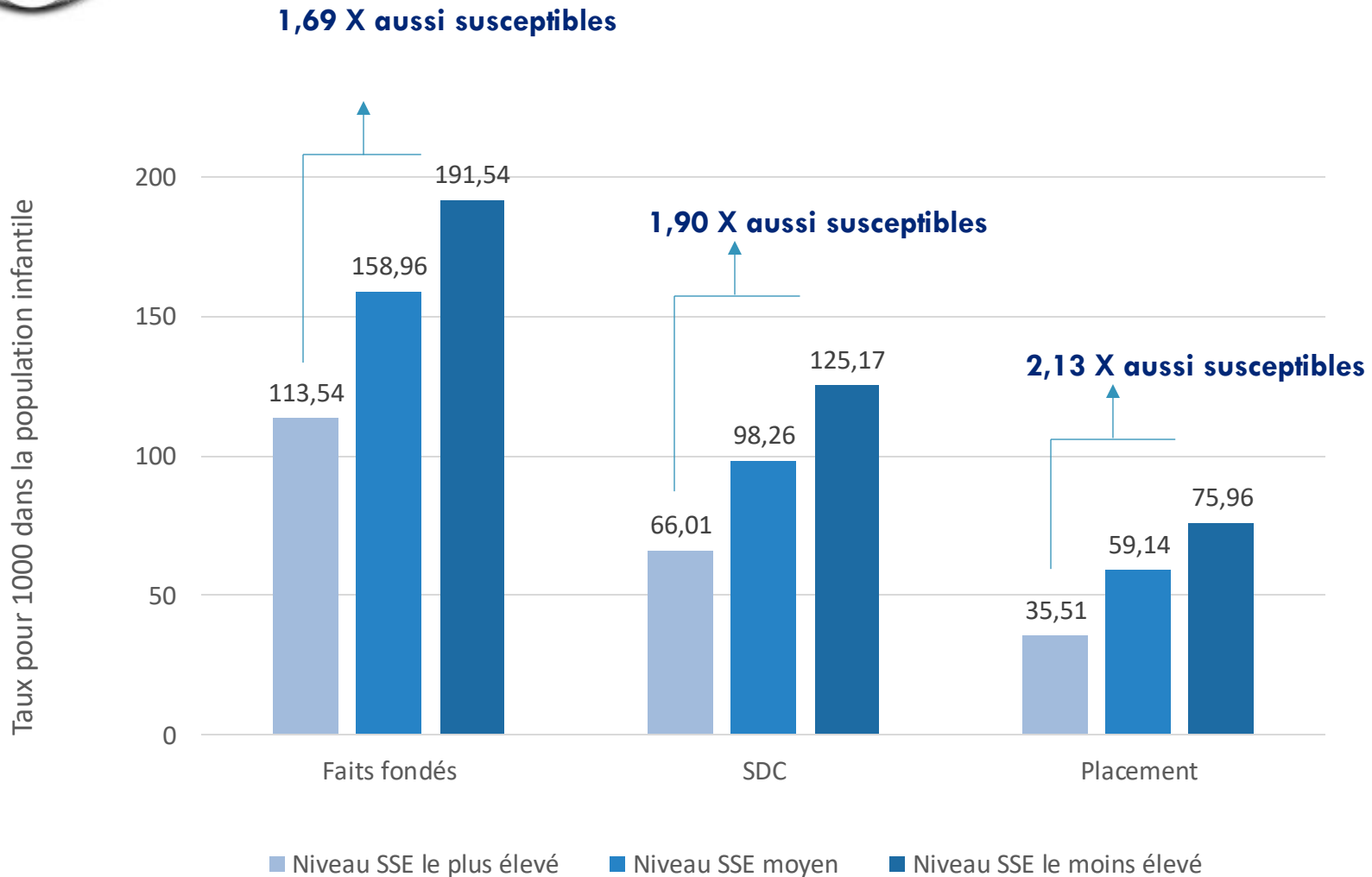
- ✓ L'analyse des composantes principales de cinq indicateurs (revenu médian individuel, familial et du ménage, sans employé et niveau de scolarité des parents) a été combinée en un seul indice, puis normalisée, représentant un " score " de vulnérabilité socioéconomique normalement distribué pour chaque aire de diffusion au Québec (N = 10 650).

Kaiser-Meyer-Olkin (adéquation de l'échantillonnage)  
Test de sphéricité de Barlett ( $P < .000$ )

- ✓ Une conversion de la fonction logistique a été appliquée au nombre total normalisé d'enfants âgés de 0 à 17 ans pour chaque aire de diffusion au Québec (N = 10 650).
- ✓ L'indice de vulnérabilité socioéconomique de chaque aire de diffusion a ensuite été pondéré par la fonction logistique du nombre total normalisé d'enfants âgés de 0 à 17 ans.



# Estimations de la prévalence infantile selon le niveau de statut socioéconomique (SSE)





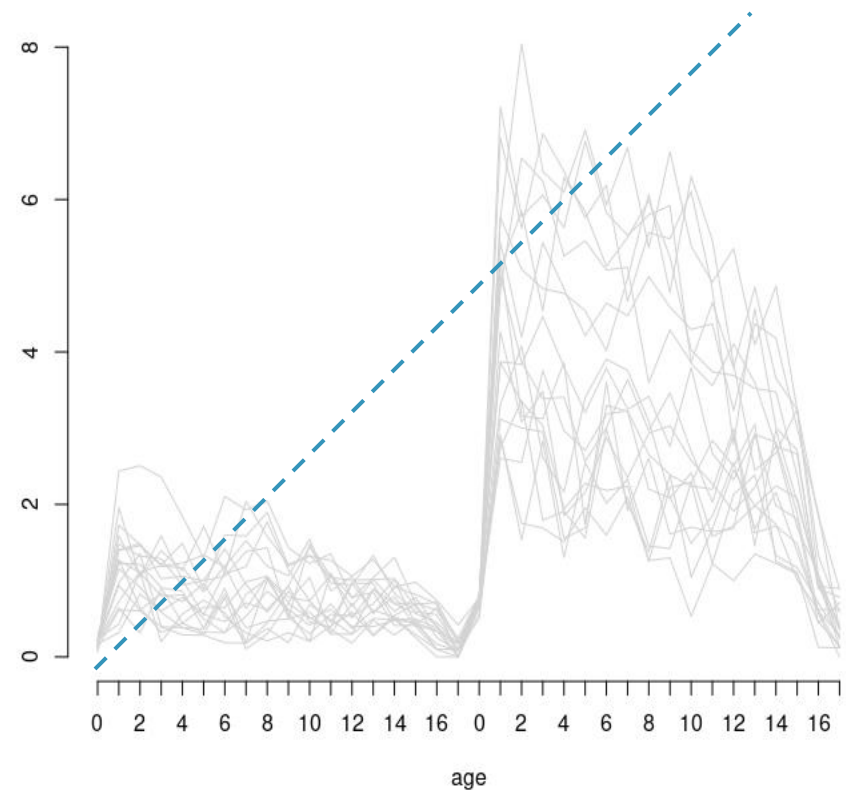
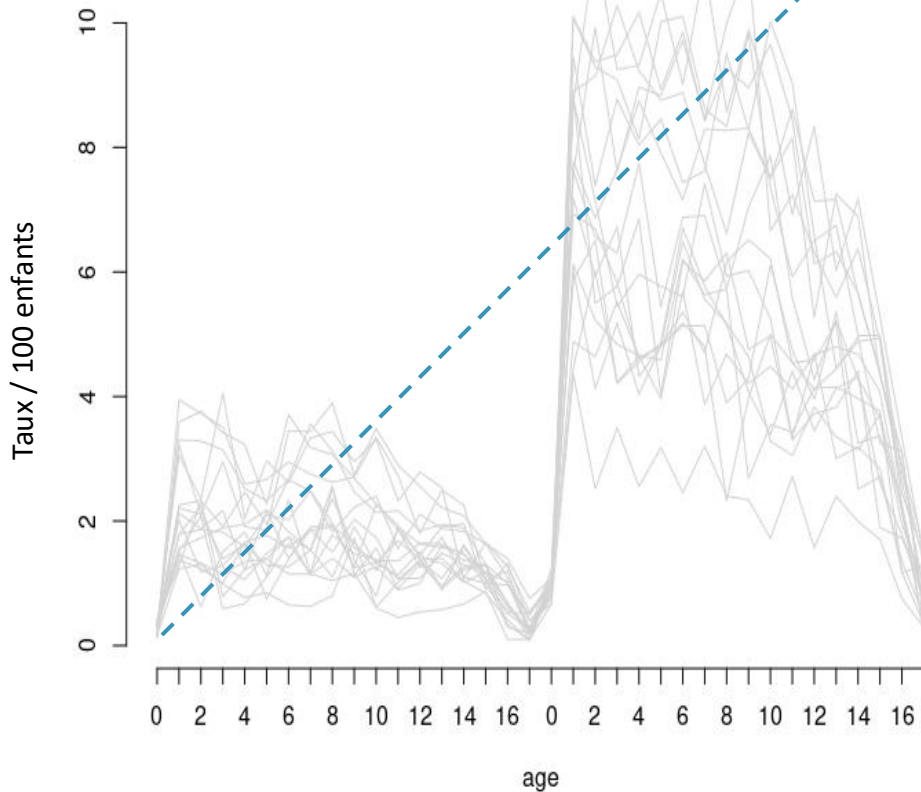
# Estimations de la prévalence infantile pour la négligence par décile de vulnérabilité socioéconomique

**Fait Fondé** - intervention en PJ pour négligence

**SDC** - intervention en PJ pour négligence

**2.8 X aussi susceptibles**

**3.3 X aussi susceptibles**

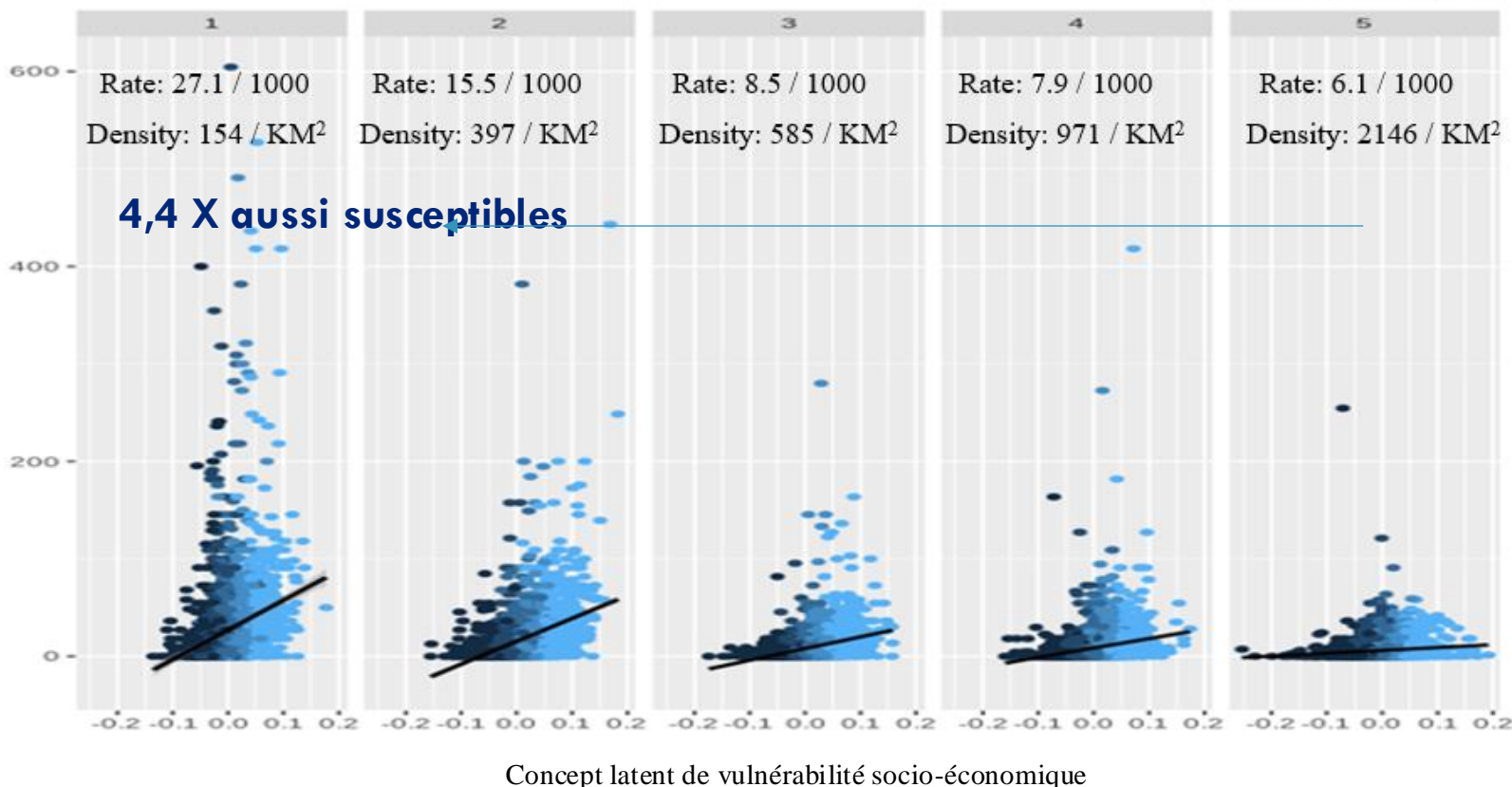


# Vulnérabilité socioéconomique et taux d'implication des services de PJ pour négligence chez les enfants âgés de 0 à 9 ans selon la densité de la population infantile par kilomètre carré

Taux pour mille interventions de la protection de la jeunesse pour des raisons de négligence (0-9 ans)

Quintile le moins peuplé

Quintile le plus peuplé



Esposito, T., Chabot, M., Calwell, J., Webb, C., Delays, A., Fluke, J., Trocmé, N., Bywaters, P. (2022). The differential effects of localized disparities in socioeconomic vulnerabilities and child protection involvement for reasons of neglect: Multilevel structural equation modeling. *Children and Youth Services Review*. <https://doi.org/10.1016/j.childyouth.2022.106505>.

# Modélisation par équations structurelles à plusieurs niveaux de l'implication de la PJ pour des raisons de négligence chez les enfants âgés de 0 à 9 ans

T. Esposito et al.

Children and Youth Services Review 138 (2022) 106505

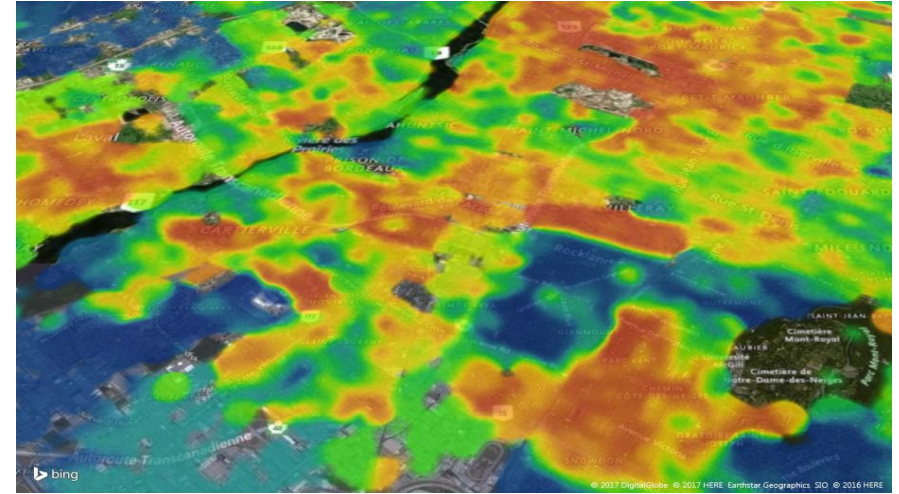
**Table 1**

Multilevel structural equation modeling of child protection involvement for reasons of neglect for children aged 0 to 9 years.

	Null model				Final Model			
	Beta	SE	t	P	Beta	SE	T	P
<b>Level 1</b>								
(N = 10,650 small area geographies)								
<i>Individual measures on latent construct of socioeconomic vulnerability:</i>								
Lack of high school diploma (ref)	1	–	–	–	1	–	–	–
Unemployment parents	1.168	0.056	20.77	0.000	1.168	0.056	20.76	0.000
Individual income	1.746	0.101	17.32	0.000	1.746	0.101	17.32	0.000
Family income	2.021	0.114	17.79	0.000	2.021	0.114	17.79	0.000
Household income	2.476	0.138	17.88	0.000	2.476	0.138	17.88	0.000
<i>Latent construct of socioeconomic vulnerability on neglect</i>	113.48	9.08	12.49	0.000	114.43	9.14	12.51	0.000
<b>Level 2</b>								
(N = 166 health and social service communities)								
<i>Average child population by square kilometer (KM<sup>2</sup>) (2006 to 2016)</i>								
					–1.439	0.217	–6.64	0.000
<b>Residual Variance</b>								
Residual variance estimate (V <sup>0</sup> Null model and V <sup>1</sup> Final model)	Null model			Final Model				
	610			387				
Yes Variance explained ((V <sup>0</sup> – V <sup>1</sup> )/ V <sup>0</sup> )100	36.5%							

# Implications pour les politiques et les pratiques

Adapter et cibler les services de soutien aux familles pour les familles et les quartiers avec les besoins les plus élevés afin d'être proactif dans la résolution des problèmes familiaux avant de devoir intervenir par le biais de la protection de la jeunesse.



La vulnérabilité socioéconomique n'est pas vécue de la même façon dans tous les quartiers (disponibilité et accessibilité des services, diversité des besoins et des caractéristiques de la population). Il est donc nécessaire de disposer d'une meilleure connaissance des contextes entourant les familles afin d'informer et d'optimiser l'élaboration des politiques et des pratiques en matière de PJ.

## Prochaines étapes:

Comment comprendre la disponibilité et l'accessibilité des services de soutien aux familles, ainsi que l'implication du système de protection de la jeunesse dans les différentes zones géographiques

Mieux comprendre ce qu'il faut dans les communautés pour répondre aux besoins, quel niveau d'intensité est nécessaire et comment pouvons-nous nous appuyer sur ce que nous avons déjà ?

# MERCI!

LA GRANDE  
SEMAINE DES  
TOUT-PETITS

016



# « *Mieux comprendre pour mieux servir* »



## **Tonino Esposito, Ph.D.**

Professeur agrégé

Rédacteur en chef adjoint, *Child Abuse & Neglect*

Chaire de recherche du Canada en services sociaux  
pour les enfants vulnérables

École de travail social - FAS

Université de Montréal

[Tonino.esposito@umontreal.ca](mailto:Tonino.esposito@umontreal.ca)

<https://crc-ssvc.squarespace.com>

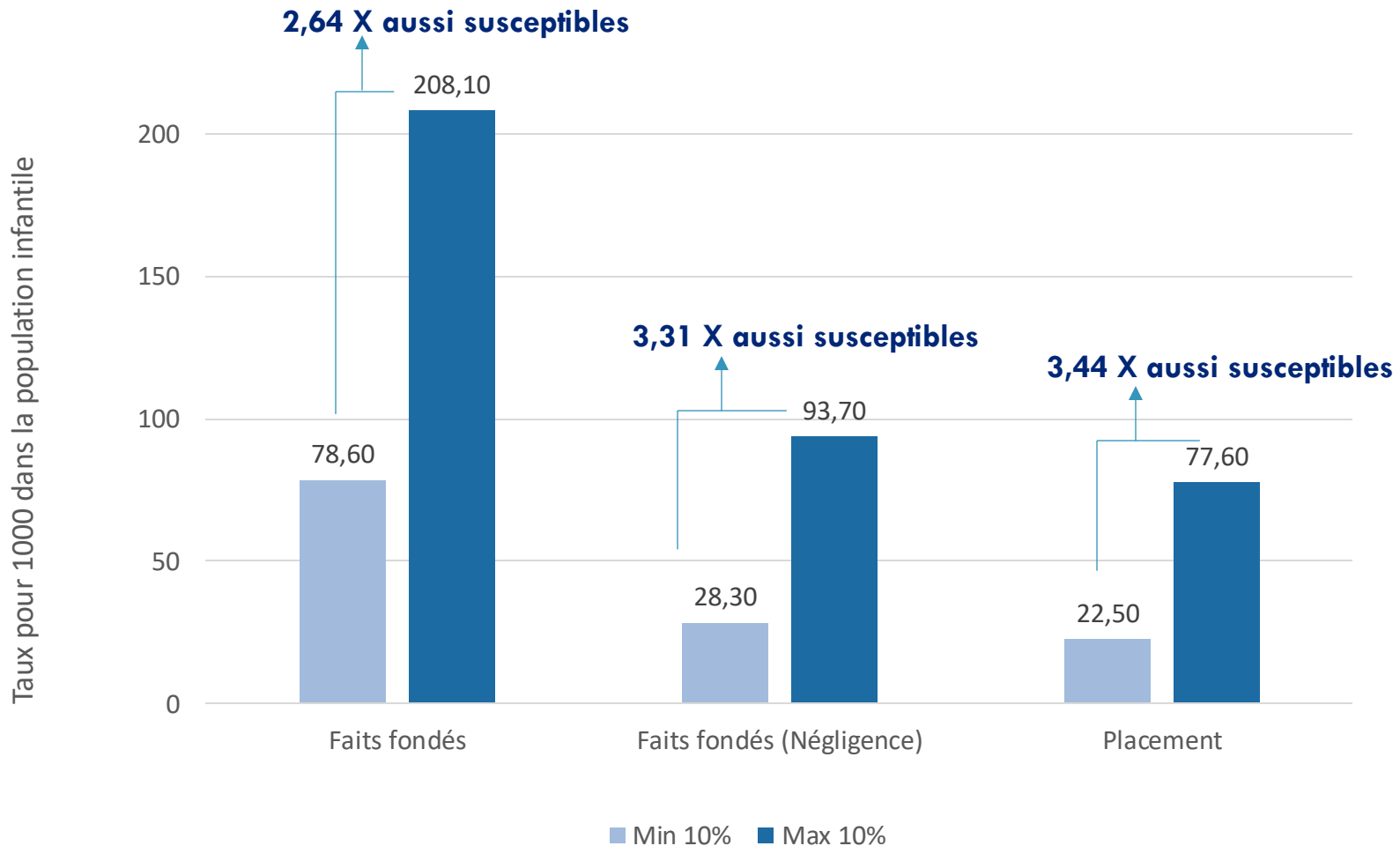
Avec les commentaires de :

## **André Lebon**

Ex-vice-président de la Commission spéciale sur les droits des enfants et la  
protection de la jeunesse



# Estimations de la prévalence infantile par décile de vulnérabilité socioéconomique





# Recommandations de la CSDEPJ

- Rehausser la trajectoire de services en prévention
- Soutenir les parents
  - Des mesures pour tous les parents (ex. programme universel de capacités parentales)
  - Des mesures pour les parents en difficulté (ex. PIN)
- Agir tôt pour maximiser le développement optimal de l'enfant
  - Des services en périnatalité
  - Des services pour la petite enfance
- Assurer une offre de service accessible en CLSC
- Reconnaître l'importance du rôle des organismes communautaires
- Assurer une surveillance de la maltraitance faite aux enfants
- Favoriser le bien-être des enfants à l'école
- Améliorer l'accès aux services et la coordination des services pour les familles